

(Source : [Tahiti Infos](#) + [Le courrier du Vietnam](#) + [Hebdo Météo](#) + [Nature Alerte](#) + [Radio Okapi](#))

Commentaire :

Pourquoi constamment des articles intitulés [Planète inondations](#)? Parce que :

“...certains scientifiques ont fait remarquer que pour que de telles masses de glaces se forment à la surface du globe [dernier âge glaciaire], **il a fallu une augmentation considérable des précipitations.** ([source](#))

Pour qui a des yeux pour voir...

Glissement de terrain en Papouasie : 9 morts, selon les premiers bilans



(4 novembre 2013) D'énormes glissements de terrain causés par les pluies torrentielles qui se sont abattues dans la région des Hauts-Plateaux (centre de l'île principale de Papouasie-Nouvelle-Guinée) ont causé samedi la mort d'au moins neuf personnes, dont deux enfants, selon les premiers bilans avancés par les autorités.

L'énorme coulée de boue, descendue d'une montagne proche, a d'abord enseveli au moins une demi-douzaine de petites maisons du village de Kenagi, samedi 2 novembre 2013 tard dans la soirée, a précisé John Kale, chef de la police de cette province.

Au même endroit un second éboulement a eu lieu quelques heures plus tard, dimanche matin (heure locale, GMT+9), achevant de bloquer toute circulation sur cette portion de l'autoroute qui relie cette province à Lae, la seconde ville du pays.

Sur les neuf morts présumés ensevelis, seul un corps a jusqu'ici peu être récupéré. Les opérations de déblayage de la portion d'autoroute ensevelie se poursuivaient lundi.

Entre-temps, à Vanuatu, les opérations de secours et d'aide aux populations se poursuivaient ce week-end, après que des centaines d'habitants de l'île de Paama aient eux aussi été frappés le 25 octobre 2013 par d'importants glissements de terrain sur cette île du située

entre les îles d'Epi et d'Ambrym (centre de l'archipel, Nord de l'île principale de Vaté).

Les cultures vivrières ont été détruites (y compris les ignames), le réseau d'adduction d'eau et l'école primaire de Lehili ont aussi été fortement endommagés.

La piste du petit aéroport a aussi subi des dommages.

Aucune victime, ni blessé ne serait à déplorer, selon les premiers comptes-rendus des autorités locales, malgré le fait que le glissement de terrain soit survenu en pleine nuit, aux alentours de deux heures du matin.

C'est un des habitants du village qui aurait rapidement donné l'alerte, permettant aux autres habitants de se précipiter en-dehors de leurs maisons.

Selon le dernier rapport du bureau de coordination de l'aide humanitaire de l'ONU (OCHA), publié vendredi 1er novembre 2013, le gouvernement a déclaré une urgence au plan provincial et plusieurs dispositifs de solidarité, y compris ceux tombant sous l'accord FRANZ (France, Australie, Nouvelle-Zélande, qui engage les forces armées de ces trois puissances océaniques à coordonner leurs actions de solidarité aux victimes de catastrophes naturelles dans un pays de la zone).

Les premiers besoins immédiats se situent au niveau de l'eau potable (du fait de la contamination des réserves) et d'une alimentation de base, en raison de la destruction des cultures vivrières.

Le centre national de gestion des catastrophes naturelles a mis en place une cellule de crise, appuyée par des moyens militaires (qui aident notamment aux opérations de déblaiement des zones ensevelies).

Les opérations d'évaluation affinée des dommages se poursuivent cette semaine.

Le Premier ministre de Vanuatu, Moana Carcasses, s'est rendu sur place (et en premier lieu les villages de Vutekai, Vaulelinesa, Vaulei-Netan, Asuas et Liro) la semaine dernière et a réaffirmé la solidarité nationale en faveur des personnes touchées par cette catastrophe naturelle.

Le conseil des ministres de l'archipel, sur recommandation du bureau national de gestion des catastrophes naturelles, a ensuite adopté en urgence, en début de semaine dernière, une enveloppe d'urgence de l'ordre de 150.000 euros, au titre de l'aide aux populations de Paama.

Mercredi 30 octobre 2013, le seul patrouilleur de l'archipel, le RVS Tukoro, a appareillé de la capitale, avec à son bord un premier chargement comprenant de la nourriture, des vêtements et des ustensiles de cuisines, matériel dont une partie était le fruit de dons de la population de Port-Vila.

L'assistance devrait se poursuivre sous forme d'envoi de matériel de culture (plants de riz et tubercules) et le déploiement sur place d'excavateurs pour aider aux travaux de déblaiement.

Paama (9 km de long pour 4 de large) est peuplée d'environ 1.600 habitants, mais une importante communauté originaire de cette île est établie de longue date dans la capitale Port-Vila.

Inondations aux Philippines : un mort et des centaines de déplacés

(31 octobre 2013) Une personne est morte et des centaines d'autres ont été déplacées vers des sites plus élevés lorsque des pluies torrentielles ont provoqué des inondations dans divers secteurs de la ville de Davao, dans le Sud des Philippines, le 31 octobre, ont annoncé les autorités locales le 1^{er} novembre. Les inondations sont survenues peu après 21h00 le 31 octobre et ont duré jusqu'à l'aube le 1^{er} novembre, alors que de fortes pluies se sont abattues dans plusieurs secteurs de la ville de Davao, a déclaré Jed Clamor, porte-parole de la police de la région de Mindanao du Sud. La radio locale a rapporté que les crues dans les districts d'Agdao et de Buhangin ont atteint un niveau de plusieurs mètres, allant presque jusqu'à submerger des maisons.

Orages violents aux Iles Baléares : inondations et trombe marine

(30 octobre) Hier, une supercellule s'est formée sur les Iles Baléares, associée à une certaine instabilité en altitude. Elle a provoqué de violents orages, notamment en direction de Palma de Mallorca.



Palma de Mallorca



Mallorca

Il est tombé jusqu'à 25mm en une demi-heure et 37mm en une heure, ce qui a totalement inondé le centre-ville (voir photo).

L'agence météorologique Espagnole relève également à :

Galilea: **66,5 mm** en 35 min
Port d'Andratx: **51,5 mm** en 15 min
Santa Eulària (Ibiza): **25 mm** en 20 min
Santa Ponsa: **49,2 mm**
Son Rapinya: **43,2 mm**
Port Pi: **42 mm** en une heure.



Trombe marine

Inde: Des inondations font au moins 48 morts, des milliers de villages submergés



(28 octobre 2013) De nouvelles inondations ont tué au moins 48 personnes dans l'est de l'Inde, une région déjà touchée il y a deux semaines par le cyclone le plus violent que le pays ait connu depuis quatorze ans, a annoncé samedi l'agence de presse PTI.

Les rivières sont sorties de leur lit dans les Etats d'Orissa et de l'Andhra Pradesh, obligeant des milliers d'habitants à abandonner de nouveau leur foyer pour se réfugier dans des abris deux semaines après que le cyclone Phailin eut dévasté le rivage.

Selon l'agence PTI, 45 personnes ont perdu la vie dans ces deux Etats côtiers de l'est de l'Inde, tandis que des milliers de villages ont été submergés dans une trentaine de districts. Les routes étaient coupées et les liaisons ferroviaires interrompues.

Trois autres personnes ont péri dans des pluies torrentielles dans l'Etat du Bengale occidental, également dans l'est de l'Inde, a ajouté PTI.

Kinshasa: la pluie fait 2 morts à Ngaliema



(27 octobre 2013) Deux personnes ont trouvé la mort et six autres ont gravement été blessées des suites de la pluie qui s'est abattue, dans la nuit de samedi 26 à dimanche 27 octobre, au quartier Binza Ozone, dans la commune de Ngaliema (Kinshasa). Selon des témoins, une jeune femme de 19 ans et son enfant de 2 sont décédés après qu'un mur en béton est tombé sur leur maison qui s'est écroulée.

Les mêmes sources indiquent les six autres personnes blessées ont été acheminés à l'hôpital de Kintambo, où elles sont admises.

"Le mur qui est tombé avait été construit il y a 32 ans et une partie du caniveau construit

devant ce mur, pour recevoir les eaux des pluies, était détruit bien avant. Mais d'habitude, il n'y a pas beaucoup d'eau par ici, mais nous n'avons pas compris cette nuit il y a eu beaucoup plus d'eau, causant ce dégât», a témoigné l'oncle de la défunte femme.

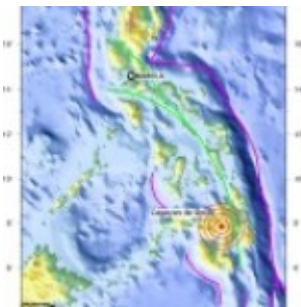
Il a indiqué que les corps des personnes décédées ont été sortis des décombres.

Au moi de de février dernier, une forte pluie avait également causé des dégâts matériels dans la ville de Kinshasa. Plusieurs grandes artères avaient été inondées, rendant le transport en commun difficile. Des toitures de certaines maisons ont été emportées. Quelques magasins, boutiques et marchés n'avaient pas bien fonctionné et d'autres n'avaient pas du tout ouvert.

Partager cet article :

[Facebook](#)
[Twitter](#)
[Google+](#)
[Pinterest](#)

À lire également :



[Philippines : au moins 31 blessés dans un séisme](#)



[Planète inondations : Burundi, Angleterre, Argentine et France](#)



Planète inondations : Nouvelle-Zélande, France, Afrique, Australie et Congo



Inondations au Pakistan : 347 morts et un demi-million de sans-abri